

ЛИЦОМ К СОБЫТИЮ

Некурортный сезон

Артём Радыгин

08 июня 2026



Коллаж: Путин и пустой пляж

Будет ли Кремль игнорировать коллапс в аннексированном Крыму и на юге России или пойдёт на переговоры?

Удар по поезду "Москва-Симферополь" – продолжение серии атак по российской логистике на оккупированных территориях Украины, пишет издание "Агентство". ВСУ также удалось нарушить грузовое сообщение России с Крымом, который стал зоной повышенного риска. На полуострове топливный кризис и как следствие – пустые полки в магазинах, на которые жалуются местные жители.

Курортный сезон на юге России тоже омрачают регулярные прилёты беспилотников. Украинские БПЛА нанесли в ночь на понедельник массированный удар по Новороссийску. Сирены воздушной тревоги звучали в Анапе, Геленджике и

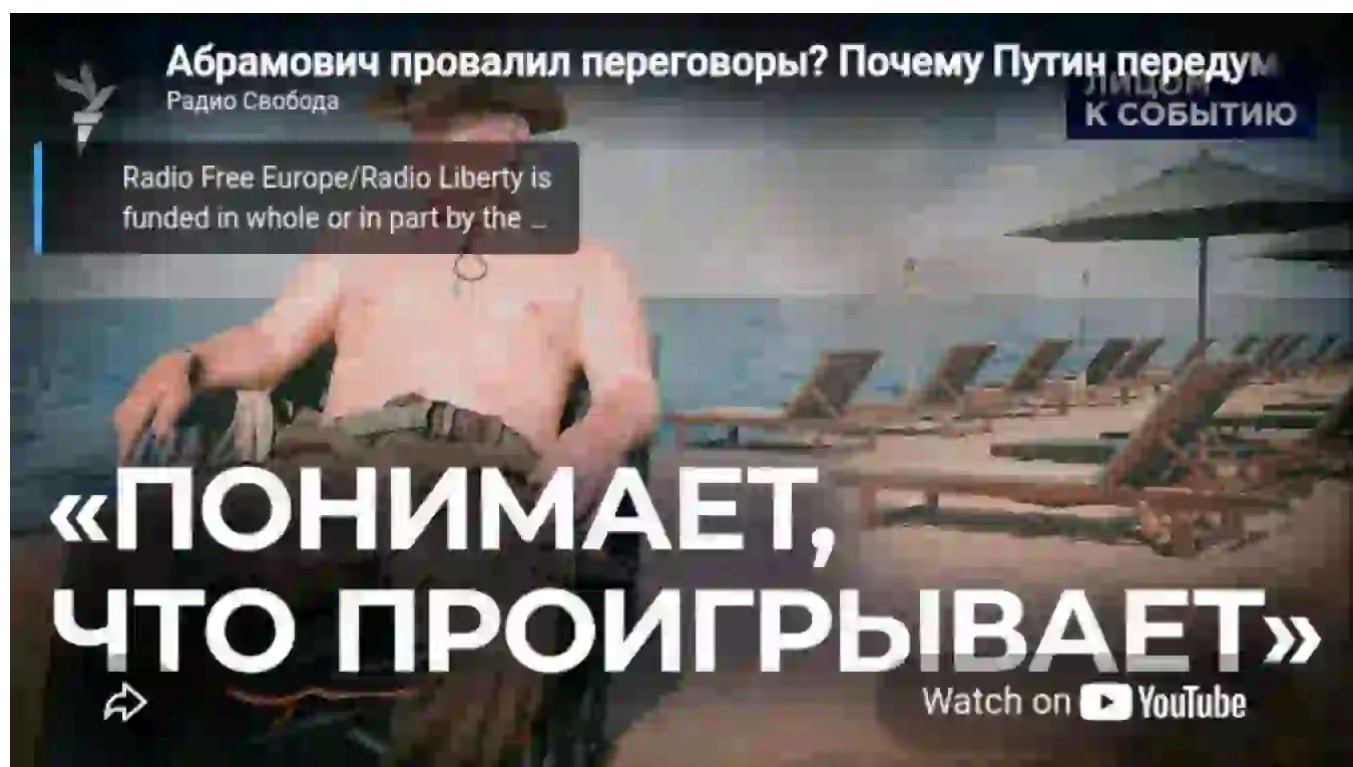
Туапсе. Из-за атаки беспилотников пассажиры не смогли улететь из аэропорта Сочи.

“ **Мировому общественному мнению понятно, что Зеленский выступил с предложением мира**

У Кремля проблемы не только в тылу, но и на фронте. По данным американского Института изучения войны (ISW), Россия впервые за месяц потеряла в Украине больше территорий, чем захватила. Однако Владимир Путин пока не спешит идти на переговоры, на которые его на прошлой

неделе позвал Владимир Зеленский. Путин в очередной раз заявил, что говорить с Зеленским не будет. Будет, возможно, миллиардер Роман Абрамович, который и был тем "российским бизнесменом", которого недавно упомянул Путин как человека, встречавшегося с Зеленским.

Заставят ли Путина проблемы в оккупированном Крыму, на юге России и на фронте идти на переговоры с Киевом, обсуждаем в программе "Лицом к событию" с военным экспертом **Михаилом Притулой** и политологом **Дмитрием Орешкиным**.



| О поездке миллиардера Романа Абрамовича в Киев:

“ **Путин был вынужден отвечать**

Дмитрий Орешкин: "[Абрамович] поехал не просто по личной инициативе. Если бы это было по личной инициативе, может быть, его Зеленский и принимать не стал

бы. А так понятно, что от имени, по поручению партийных верхов поехал товарищ с ответственной миссией: привёз Путину, доложил. Путину не понравилось".

| Об ответе Путина на письмо Зеленского:

"У Зеленского был понятный, предсказуемый, продуманный ход: если ты не хочешь по закрытым каналам – пожалуйста, можно по открытым. Вот тебе открытое публичное письмо – отвечай. И Путин был вынужден отвечать, – говорит политолог Дмитрий Орешкин. – Путин жаловался, что, дескать, почему Киев не пользуется закрытыми дипломатическими каналами ровно по той причине, что когда Украина воспользовалась закрытыми каналами Абрамовича, то получила ту реакцию, которая не устраивает, поэтому и вышла в публичное пространство. Теперь, пожалуйста, отбрёхивайтесь, как можете".



| О возможных переговорах между Россией и Украиной:

По мнению политолога Дмитрия Орешкина, "всему мировому общественному мнению понятно, что Зеленский выступил с предложением мира, а Путин его не принял. Ну, значит, понятно, кто заинтересован в продолжении конфликта".

"В ближайшем будущем этот процесс будет продолжаться. Фон будет всё сильнее в пользу Владимира Зеленского по сравнению с Владимиром Путиным, потому что на территорию России всё чаще будет прилетать разное взрывающееся железо", – полагает политолог Дмитрий Орешкин.

| О действиях Киева на фоне предложения о мире:

Военный аналитик Михаил Притула считает, что об ударах украинских сил, призванных перерезать логистические пути российской армии, нужно говорить как "о блокаде, которая уже началась. Она будет усиливаться и в дальнейшем. Потому, что военным путём, то есть путём штурмов, никто [аннексированный] Крым брать не будет. Перерезаются пути снабжения Крыма, и таким образом полуостров будет снова присоединен к Украине – почти бескровным путем, если не считать погибших российских военных. Это абсолютно стратегически верный план Киева".



| О проблемах российских вооружений:

"Россия бьёт по многим железнодорожным мостам, но попасть не может. Вот в чём проблема для России – ракеты имеют недостаточную точность... Украина, конечно, не сидит, сложа руки. Есть система "Лима" (украинская сеть РЭБ – Прим.РС), которая сбивает с курса российские ракеты. Система указывает ["Кинжалу"], что он летит где-нибудь в Эквадоре, и "Кинжал" резко меняет направление, ломается пополам и просто падает, как болванка", – говорит военный аналитик Михаил Притула.



Читайте Свободу в [Телеграме](#)



Сделайте Свободу приоритетным источником в [Гугл](#)



Установите Мобильное приложение
Радио Свобода



Этот контент также в категориях

Общество

Лицом к событию

Видеозфир: ток-шоу

Политика

Видео анонс

Радио Свобода © 2026 RFE/RL, Inc. | Все права защищены.