

## НОВОСТИ

# "Система": самолет Лукашенко прилетал в район "аэродрома Путина" Хотилово на Валдае. Кремль подтвердил встречу двух политиков

Настоящее время Радио Свобода

30 мин. назад

**ОБНОВЛЕНО** меньше минуты назад

Александр Лукашенко 26 июня прилетел с не анонсированным визитом в Россию. В близком к его администрации телеграм-канале "Пул Первого" опубликовали видео, на котором он сходит с трапа самолета, но не сообщили, где это произошло.

Впоследствии "Пул Первого" [сообщил](#), что встреча Лукашенко с Владимиром Путиным прошла в резиденции Путина на Валдае.

Как [выяснил](#) проект Радио Свобода "Система", за несколько часов до того, как было объявлено о визите, самолет Лукашенко прилетел в район так называемого "запасного аэродрома Путина" в Хотилово, который действительно расположен неподалеку от резиденции российского лидера.



СМОТРИТЕ ТАКЖЕ:

Зачем Путину "личный" военный аэродром? Он расположен в 50 км от его резиденции на Валдае

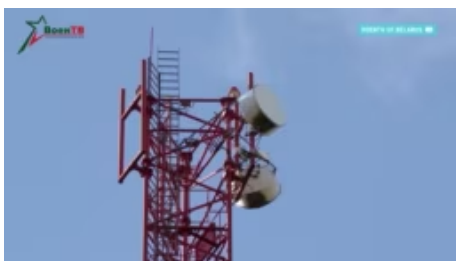
В то же время была перекрыта федеральная трасса на участке, ведущем от Хотилово к резиденции Путина на Валдае.

По данным сервиса FlightRadar24, Boeing 737-800 с бортовым номером EW-001PA, которым регулярно пользуется президент Беларуси, около 10 утра по московскому времени вылетел из Минска и направился на северо-запад. Примерно час спустя

самолет выключил транспондер, находясь над Андреаполем в Тверской области. Борт в это время двигался в сторону авиабазы "Хотилово-2".

Около полудня по московскому времени этот же самолет включил транспондер над Бухолово, поселком, находящимся в 40 км к юго-востоку о "Хотилово-2". Борт при этом также двигался на юго-восток. 50 минут спустя "Боинг" приземлился в Минске.

Пресс-секретарь Путина Дмитрий Песков вечером 26 июня подтвердил, что Путин и Лукашенко встречались на Валдае. [По его словам](#), они "обсуждали повестку дня Союзного государства, торгово-экономическое взаимодействие и вопросы, связанные с региональной безопасностью". При этом встреча состоялась сразу после того, как президент Украины Владимир Зеленский потребовал от властей Беларуси отключить стоящие на территории страны ретрансляторы, которые помогают российским дронам наносить удары по Украине:



СМОТРИТЕ ТАКЖЕ:

"Вся Беларусь – как на ладони". Почему после ультиматума Зеленского Лукашенко отключил ретрансляторы, помогающие дронам бить по Украине

Издание "Агентство" ранее в пятницу со ссылкой на водителей и данные Google Maps [сообщило](#) о перекрытии участка федеральной трассы М-11 рядом с резиденцией на Валдае, которое началось около 11 утра 26 июня по московскому времени. Судя по данным Google Maps, трасса была перекрыта начиная с развязки с шоссе М-10, ближайшей к аэродрому "Хотилово-2" и заканчивая примерно у поселка Угловка, где находится один из съездов к резиденции Путина на Валдае. Это также свидетельство того, что на Валдае приезжал высокопоставленный гость.

Радио Свобода ранее подробно [рассказывала](#) об авиабазе "Хотилово-2", которая используется как для базирования военных самолетов, так и специальным летным отрядом "Россия", который обслуживает первых лиц государства. Местные жители рассказывали "Агентству", что аэродромом в Хотилово пользуется и сам Путин, чтобы добраться до резиденции на Валдае.

СМОТРИТЕ ТАКЖЕ:

- Зачем Путину "личный" военный аэродром? Он расположен в 50 км от его резиденции на Валдае

---

- "Вся Беларусь – как на ладони". Почему после ультиматума Зеленского Лукашенко отключил ретрансляторы, помогающие дронам бить по Украине

---

- В Москве и Московской области появились несколько новых площадок для размещения систем ПВО. Радио Свобода выяснило, где они находятся

МАТЕРИАЛ ИЗ РАЗДЕЛОВ:

Новости

Россия

Беларусь